

## Anotace

Opočno leží necelých 7 km jihozápadně od Loun na levém břehu potoka Hasina. Archeologickým výzkumem byly na návsi severně od kostela zachyceny objekty dokládající kontinuální existenci vsi již od časně slovanského období, dále zahloubený objekt a příkop spojitelný se šlechtickým sídlem ze 13. století. Po severní straně současného hřbitova byly nalezeny hroby dokládající větší rozsah pohřebiště a předpokládat tak lze existenci kostela již ve 13. století.

Kostel se nachází v centrální části vsi, jejíž terén pozvolna klesá k jihu a příkřeji k východu. K protáhlé obdélné lodi se východním směrem napojuje odsazený čtvercový presbytář s neodsazeným půlkruhovým závěrem. Po jižní straně presbytáře je situována obdélná sakristie a po severní straně hranolová věž. V ose severního průčelí lodi se nachází předsíň.

Ze středověkého kostela zůstala v organismu současné stavby prokazatelně zachována pouze sakristie situovaná v přízemí věže. Její vznik lze klást do vrcholné gotiky, před rok 1358, z něhož pochází nejstarší přímý doklad o kostele. Uvažované době vzniku odpovídají výrazně hrotitá klenební čela a neodporuje jí ani charakter klenebních konzol či profil žebra. Za stavebníky kostela lze považovat v roce 1358 uváděné patrony Hrzka a Jana z Opočna, jimž, popřípadě některému příslušníku jejich rodu, patrně také náleží erb na svorníku klenby.

Středověký kostel vzal za své při barokní přestavbě na počátku druhého desetiletí 18. století. Při ní byl vystavěn současný presbytář s klenbou a vítězným obloukem, loď, tehdy ještě plochostropá, a jižní přístavek presbytáře. Ten sloužil jako oratoř, která byla v roce 1775 adaptována na sakristii. Po požáru kostela v roce 1802 došlo za Schwarzenbergů k jeho celkové opravě, bylo navýšeno zdivo lodi i presbytáře dosahující jednotné úrovně. Dále byly vztyčeny stávající krovy, loď opatřena klenbou a realizována mohutná věž, která si vyžádala zesílení zdiva středověké sakristie, nad níž byla vystavěna. Na počátku 19. století kostel získal současnou podobu, která již nebyla nijak zásadně měněna.

**Popis<sup>1</sup>**

Jaroslav Skopec

<b>Poloha a sídelní kontext</b> Vojtěch Peksa	<p>Opočno leží necelých 7 km jihozápadně od Loun a asi 6 km jihovýchodně od Postoloprta na levém břehu potoka Hasina. Kostel se nachází v centrální části vsi, jejíž terén jen pozvolna klesá k jihu a příkřeji k východu. Kolem kostela se nachází bývalý hřbitov na nepravidelném půdorysu, který je vymezen meziparcelními zdmi a sousedními domy. Archeologickým výzkumem byly na návsi severně od kostela zachyceny objekty dokládající kontinuální existenci vsi již od časně slovanského období, dále zahluubený objekt a příkop spojitelný se šlechtickým sídlem ze 13. století. V prostoru maximálně 20 metrů od kostela směrem do návsi bylo zachyceno několik hrobů s nálezy esovitých záušnic. Všechny hroby se nacházely mimo pozemek na mapě stabilního katastru vyznačený jako hřbitov, což ukazuje na původně větší pohřebiště. Vzhledem k nastíněné situaci je možné hledat počátky hřbitova, šlechtického sídla a ve spojitosti s ním i stavbu kostela již ve 13. století.<sup>2</sup></p>
<b>Charakteristika</b>	<p>K protáhlé obdélné lodi se východním směrem napojuje odsazený čtvercový presbytář s neodsazeným půlkruhovým závěrem. Po jižní straně presbytáře je situována obdélná sakristie a po severní straně hranolová věž. V ose severního průčelí lodi se nachází předsíň vystavěná nad téměř čtvercovým půdorysem.</p>
<b>Rozměry a materiál zděných konstrukcí</b>	<p>Lod' o půdorysných rozměrech 9 x 18 m má zdivo široké 0,9 m. Presbytář je široký 6,7 m a dlouhý 12 m, závěr má poloměr 3,4 m. Severní zdivo má tloušťku 1,0 m, jižní 0,9 m a zdivo závěru 1,2 m. Zdivo lodi a presbytáře, pozorovatelné pouze nad jejich klenbami, je tvořené lomovým opukovým kamenem. Klenby samotné jsou vyžděny z pálených cihel. Zdivo sakristie tloušťky 0,6 m vymezuje vnitřní prostor o půdorysu 3 x 5 m. Předsíň o rozměrech 2,4 x 2,5 m má zdivo širší v rozmezí mezi 0,6–0,7 m. Zdivo sakristie a předsíně kryjí kompaktní omítky a jeho materiálovou podstatu tudíž neznáme. Věž v přízemí má nepravidelný, přibližně čtvercový půdorys o rozměrech 3,6 x 3,3 m, kde západní a severní zdivo dosahuje tloušťky kolem 2 m, kdežto zdivo východní jen 1,1 m. Zdivo se směrem nahoru postupně ztenčuje, až na úrovni zvonového patra dosahuje širší 1 m. Absence kompaktních omítek odhaluje zdivo tvořené lomovým opukovým kamenem, který byl přisekáván do podoby hrubých kvádrů a pečlivě řádkován a lícován. Z lomové opuky jsou pak vyžděny kápě klenby přízemí. Schodišťový přístavek o</p>

<sup>1</sup> Text kapitoly Popis a interpretace, včetně vybraného obrazového materiálu uvedeného v kartě byl publikován v Jaroslav SKOPEC A KOL., *Středověké venkovské kostely okresu Louny*, Ústí nad Labem 2022.

<sup>2</sup> Archeologický výzkum proběhl při stavbě vodovodu v roce 2013 (vedoucí výzkumu V. Peksa a M. Volf z ÚAPP SZČ, v.v.i.). 8 m široký a necelé 2 m hluboký příkop byl zjištěn před domem č. p. 31, zhruba uprostřed dnešní návsi. Ze spodní části příkopu byl získán soubor keramiky zařaditelný do 13. století. Z vyšších vrstev pak pochází zlomky renesančních kachlů a novověké keramiky dokládající zarovnání příkopu někdy v 16. či 17. století. O 12 metrů blíže ke kostelu, před domem č. p. 42, se ve výkopu objevil zahluubený objekt o jednom rozměru 3,5 m, jehož severozápadní strana byla oplentována jednou vrstvou opukových kamenů pojených jílem. Nálezy z výplňových vrstev dokládají jeho existenci ve 13. století. Při rekonstrukci nadzemní části objektu uvažujeme o dřevěných konstrukcích. Druhý rozměr nebylo možné určit. V souvislosti s příkopem se domníváme, že se podařilo zachytit pozůstatky objektu spojitelného se šlechtickým sídlem. Zánik této fáze sídla lze klást nejspíše do 14. století. Kdy došlo k výstavbě, či přestavbě tvrze, o které z písemných pramenů víme, že existovala ještě v roce 1588, nebylo možné výzkumem zjistit (V. PEKSA, *Středověké osídlení středního Poohří*, s. 84–88).

	půdorysných rozměrech 3,3 x 2,1 m má stěny široké necelých 0,7 m vyzděné z lomového opukového kamene.
<b>Interiér</b>	<p>Lod' je přístupná od severu a západu obdélnými portály, jejichž niky mají do interiéru rozevřené špalety se segmentovými záklenky. Předsín před severním vstupem je plochostropá, po stranách otevřená širokými obdélnými nikami se segmentovými záklenky a na severu širokým, půlkruhem sklenutým vstupem. Lod' je sklenuta třemi poli českých placek oddělených meziklenebními pasy sklenutými na výrazně předsazené svazkové pilastry opatřené profilovanými sokly a římsovými hlavicemi. Čelní oblouky kleneb a pasů mají výrazně stlačený profil. Od severu a jihu je prostor osvětlován trojicí obdélných okenních otvorů se segmentovými záklenky a shodný okenní otvor západní stěny je dnes zadržán. Západní třetina lodi zůstala vyhrazena dřevěné kruchtě se střední částí půdorysně segmentově rozšířenou a nesenou dvojicí sloupů.</p> <p>Lod' se do presbytáře obrací vysokým půlkruhovým vítězným obloukem. Presbytář je zaklenut půlkruhovou valenou klenbou s jedním párem trojbokých výsečí nad půlkruhovými oblouky lunet, která je oddělena půlkruhovým klenebním pasem od klášterní klenby závěru prostoupené trojicí trojbokých výsečí se stlačenými oblouky čel. Prostor je osvětlován trojicí okenních otvorů shodných s otvory lodi. Na jihu je osazen obdélný vstup vedoucí do sakristie, za nímž se nachází široká půlkruhem sklenutá nika. Sakristie je též přístupná z exteriéru od východu obdélným portálem a od jihu plochostropý prostor osvětluje dvojice obdélných okenních otvorů.</p> <p>Naproti vstupu do sakristie se na severní straně presbytáře nachází portál do přízemí věže. Prostor je zaklenut jedním polem křížové žebrové klenby s hrotitými čely. Hrušková žebra vyrůstají v koutech z konzol a ve vrcholu se stýkají v kruhovém svorníku obíhaném polovičním profilem žebra. Na svorníku je umístěn gotický štít s figurou hříče. Jihovýchodní a obě severní konzoly jsou polygonální a nesou velmi poničené lidské masky s vyššími stupňovitými krycími deskami, které tvoří na maskách jakési helmice. Jihozápadní konzola je kuželová. Na spodní stranu konzol navazuje krátký vertikální oblý útvar. Osvětlení prostoru je umožněno šterbinovým otvorem v severní stěně, jehož nika má do interiéru rozevřené špalety s přímým překladem.</p> <p>Do prvního patra věže je od východu veden vstup, ke kterému stoupá schodiště umístěné v přístavku přiléhajícím k východní straně věže. Další vstup, tentokrát do krovu nad presbytářem, se nachází na jihu prvního patra věže. Patro je velmi vysoké, členěné pouze polopatrem bez okenních otvorů. Zvonové patro je na všech stranách otevřeno obdélnými zvukovými otvory s půlkruhovými záklenky a vyplněno vzpěradlovou konstrukcí zvonové stolice.</p> <p>Kostel kryje sedlová střecha, která je nad závěrem presbytáře půlkuželová. Krov nad lodí je hambalkové soustavy s dvojicí podélných stojatých stolic. V plných vazbách jsou sloupky stolic opatřeny v podélném směru dlouhými pásky, rozpěrou v příčném směru a po stranách doplněny dvojicí sloupků s rozpěrami v podélném směru. Sloupky jsou čepovány do prahového trámu, který spočívá na trojici vazných trámů. Plná vazba je doplněna o věšadlový sloupek s dvojicí vzpěr v příčném směru. Krokve prázdných vazeb jsou čepovány</p>

	do krátkat, která jsou čepována do výměn. Krov nad presbytářem je shodné konstrukce, pouze v plných vazbách odpadají postranní sloupky s rozpěrami.
<b>Exteriér</b>	Kostel částečně stojí na předsazeném kamenném soklu a ukončen je profilovanou korunní římsou. Fasády jsou hladce omítané, členěné lizénovými rámy. Severovýchodní a severozápadní nároží věže zpevňují mohutné opěrné pilíře, které se šikmo dolů rozšiřují. Okenní a dveřní otvory jsou rámovány plochými pásovými šambránami s páskem a ušima. Západní portál byl v mladší době zjednodušen, přičemž jeho složitější koncepci odráží již pouze jeho prolomený fronton. Nad korunní římsou západního průčelí vyrůstá na vysoký sokl posazený zděný štít s trojúhelným nástavcem a bočními křídly zakončenými volutami. V ose štítu je otevřena nika se segmentovým okřídleným frontonem, bočními volutami a sochou sv. Anny Samotřetí.
<b>Stavební proměny kostela</b> Jaroslav Skopec, Martin Barus, Jaroslav Havrlant	
<b>Středověký kostel a jeho stavební proměny</b>	<p>Středověkému kostelu můžeme připsat pouze stávající prostor přízemí věže, který díky svým půdorysným rozměrům s největší pravděpodobností náležel sakristii. S výjimkou jižního zdiva však nelze považovat za středověké obvodové zdivo v celé jeho tloušťce, která dosahuje přes 2 m. Takovéto šíře zdiva nedosahují ani analogické sakristie, které jsou součástí středověkých věží. Předpokládáme proto vnější přízdívky, jejichž vznik společně s opěráky souvisí až s výstavbou mohutné pozdně barokní zvonové věže. Zdali bylo do současné barokní stavby zakomponováno více ze středověkého kostela, například navazující severní zdivo lodi a presbytáře, není dnes povrchovým průzkumem zjištělné. Podobu středověké lodi a presbytáře je tak možné stanovit až na základě budoucího hloubkového či archeologického průzkumu.</p> <p>Vznik středověkého kostela, ze kterého se dochovala pouze sakristie, lze klást do vrcholné gotiky, před rok 1358, z něhož pochází nejstarší přímý doklad o kostele.<sup>3</sup> Uvažované době vzniku odpovídají výrazně hrotitá klenební čela a neodporuje jí ani charakter klenebních konzol,<sup>4</sup> či profil žebra, užívaný prakticky po celé vrcholně gotické období. Dosavadní dataci do doby kolem roku 1300 je proto nutné odmítnout jako neopodstatněnou.<sup>5</sup> Za stavebníky kostela lze považovat v roce 1358 uváděné patrony kostela Hrzka a Jana z Opočna,<sup>6</sup> jimž, popřípadě některému příslušníku jejich rodu, patrně také náleží erb na svorníku klenby. Úplný erb s figurou hříče je doložen v roce 1410 pro Jaroslava z Opočna,<sup>7</sup></p>

<sup>3</sup> LC I/1, s. 63, 66–67. Archeologický výzkum z roku 2013 se kostela přímo nedotkl, a k jeho podobě a dataci tak nepřinesl žádné informace, ale před jeho západním průčelím byl zachycen objekt s nálezy keramiky pozdního středověku. Umístění objektu těsně při kostelu dokládá, že středověký kostel byl menší než stojící barokní.

<sup>4</sup> Na spodní stranu konzol navazuje krátký vertikální oblý útvar nejasného účelu. Snad se mohlo jednat o části, na které měly navázat dílky přípor.

<sup>5</sup> E. POCHE A KOL., *Umělecké památky 2*, s. 536; Z. WIRTH, *Umělecké památky Čech*, s. 549. Založení kostela kolem roku 1300 bez udání zdroje uvádí již barokní autor J. K. ROHN, *Antiquitas ecclesiarum*, s. 56. Na starobylost kostela hypoteticky může odkazovat výše papežského desátka, jehož půlroční suma 36 grošů vysoce převyšovala průměr a byla u venkovských kostelů lounského okresu nejvyšší (RDP, s. 70).

<sup>6</sup> LC I/1, s. 67.

<sup>7</sup> Týž erb drželo z blízkého okolí více vladyckých rodů – z Jimlína, z Lipna, z Nehasic, z Touchovic, z Hříškova, z Hřivic, z Brloha a mnohé další. K rodům majícím v erbu hříč více například A. SEDLÁČEK, *Českomoravská heraldika*, s. 71.

	<p>který v té době již seděl na Lipně<sup>8</sup> a podacím právem k opočenskému kostelu disponovali Kolovratové<sup>9</sup> zakládající ve druhé polovině 15. století Nový hrad u Jimlína, po němž se začala psát jejich rodová větev.<sup>10</sup></p>
<b>Stavební proměny kostela v novověku</b>	<p>Novohradští Kolovratové drželi panství Nový hrad, do něž bylo včleněno i Opočno, až do roku 1588, kdy je prodali Šebestiánu z Vřesovic.<sup>11</sup> Jemu a Janu Ilburkovi z Vřesovic náleží náhrobník z let 1567–1596, který je dnes umístěn v podvěží.<sup>12</sup> Noví majitelé panství tak jen navázali na starší tradici, kdy byl opočenský kostel využíván jako rodová nekropole Novohradských z Kolovrat, jejichž náhrobky se však nedochovaly.<sup>13</sup> Po třicetileté válce, kdy se načas vlastníkem novohradské domény stala i premonstrátská kanonie na Strahově,<sup>14</sup> získala panství v roce 1651 braniborská markrabata, od nichž jej v roce 1670 koupil Gustav Adolf z Varrensbachu.<sup>15</sup></p> <p>Až do poslední čtvrtiny 17. století nás písemné prameny nezpravují o případné stavební aktivitě na kostele a s ohledem na výraznou barokní přestavbu nejsou dochovány, nebo nejsou alespoň rozpoznatelné žádné stopy, které by dokládaly starší konstrukce či úpravy. Částečně jsme o podobě kostela před barokní přestavbou informováni z farářské relace z roku 1677<sup>16</sup> a hlavně z ucelené řady zádušních účtů vedených od roku 1691.<sup>17</sup> Vedle toho, že ve farářské relaci je prvně doloženo patrocinium Nanebevzetí Panny Marie, zaznamenává i plně vybavený kostel pro liturgický provoz, a to včetně většího množství precios z drahých kovů a dále trojici oltářů a zvonů. Z účtů pak vyplývá, že kostel měl dřevěný štít, neboť ten spadlý v roce 1691 musel být nově pobit</p>

Zároveň dodejme, že shodný erb nalezneme také na svorníku klenby presbytáře kostela ve Smolnici a na klenbě presbytáře kostela ve Slavětíně. Klenby obou kostelů však vznikly až v poslední čtvrtině 14. století.

<sup>8</sup> SA V, s. 8, 123.

<sup>9</sup> Prvně je uváděn Purkart z Kolovrat v roce 1392. LC V, s. 131.

<sup>10</sup> A. SEDLÁČEK, *Hrady XIV*, s. 196.

<sup>11</sup> J. VESELÝ, *Geschichte der fürstlich Schwarzenberg'schen Domaine Postelberg*, s. 129–132.

<sup>12</sup> K dochovanému náhrobníku a dalším dvěma nedochovaným blíže V. HONYS – P. HRUBÝ, *Šlechtické sepulkrální památky Lounska*, s. 157–159.

<sup>13</sup> V opočenském kostele byli pohřbeni přinejmenším Hynek Novohradský z Kolovrat (zemřel 1548) a jeho první manželka Anna, rozená z Dubé a Lipé (zemřela 1540), a snad i další příslušníci tohoto rodu. Jejich náhrobky byly při přestavbě kostela v letech 1710–1713 přemístěny na neznámé místo. Zřejmě právě kolovratská hrobka, ale možná i nějaká mladší novověká krypta, byla objevena v roce 1890 při předláždění kostelního presbytáře, přičemž se však částečně zbouraly její stěny a dále nebyla dokumentována (snad se jednalo o tentýž prostor, který zápis z pamětní knihy z poloviny 18. století označil jako kryptu pro faráře a patrony; srov. SOkA Louny, FÚ Opočno, inv. č. 1 – Pamětní kniha I 1746–1850, fol. 41v). Význam opočenského kostela jako nekropole místní vrchnosti přetrvával i po třicetileté válce, kdy do něj byly uloženy vnitřnosti („Intestina“) Kristiána Viléma Braniborského, který zemřel v roce 1665; srov. J. VESELÝ, *Geschichte der fürstlich Schwarzenberg'schen Domaine Postelberg*, s. 128, 130–131; ANM Praha, Sběrka rukopisů, inv. č. 339/II, Georg Adalbert WAHNER, *Sammlung alter und neuen Nachrichten betreffend die Kirchenbezierke und derselben Gotteshäuser im Saazer Kreise, zweite Abtheilung von M bis Z*, fol. 22r.

<sup>14</sup> Za jejich patronátu, tedy v letech 1634 až 1651, byl do kostela pořízen zvon s nápisem odkazujícím právě na strahovskou kanonii; srov. SOkA Louny, FÚ Opočno, inv. č. 1 – Pamětní kniha I 1746–1850, fol. 2r.

<sup>15</sup> J. VESELÝ, *Geschichte der fürstlich Schwarzenberg'schen Domaine Postelberg*, s. 133–136.

<sup>16</sup> L. ZICH, *Farářské relace*, s. 294, 297, 298.

<sup>17</sup> SOA v Třeboni, oddělení Třeboň, Velkostatek Nový Hrad, sign. III K α 1 – kniha zádušních účtů Opočno 1691–1759; SOA v Třeboni, oddělení Třeboň, Velkostatek Nový Hrad, sign. III K α 1 – kniha zádušních účtů Opočno 1760–1846, z nich byly získány níže uvedené informace, není-li uvedeno jinak.

nakoupenými prkny a stejné opravy jsou pak zaznamenány i v letech 1703–1705. Dřevěná byla zřejmě i v účtech uváděná velká věž, která v letech 1703–1704 byla rovněž pobita prkny.

V literatuře je běžně uváděno, že kostel byl zásadně barokně přestavěn mezi lety 1710–1713, kdy již novohradské panství držela od roku 1693 Anna Maria Claudia hraběnka von Cončín.<sup>18</sup> Přestavěný kostel měl být podle pozdějšího zápisu vysvěcen (benedikován) 3. prosince 1714.<sup>19</sup> Lze jen litovat, že pro roky 1707–1711 nejsou zádušní účty dochovány a další zápisy již evidují pouze práce spojené s vybavením kostela potřebným mobiliářem,<sup>20</sup> opravu ohradní zdi a věže, kdy již panství od roku 1715 držela Anna Barbora Josefa von Löwenegg.<sup>21</sup> Podoba a poloha této věže je však neznámá a nevíme ani, jestli se stále jednalo o dřevěnou věž doloženou v předchozích letech, či o novostavbu. Z účtů se pouze dovídáme, že v roce 1719 do ní byly osazeny hodiny, v roce 1724 byla vybavena novou stolicí pro velký zvon a tři roky předtím byla opravována zedníkem, což naznačuje, že mohla být alespoň z části zděná či s podezdívkou. Barokní stavbě lze v organismu kostela připsat obvodové zdivo s otvory lodi a presbytáře, včetně vítězného oblouku a jeho klenby, která je výslovně uváděná v roce 1736. Loď byla, dle otisku vodorovného trámu v západním zdivu nad současnou klenbou, plochostropá, opatřená východním a západním štítem a v interiéru kůrem, jehož oprava a výmalba jsou doloženy také roku 1736. Z roku 1715 a následně 1753 pocházejí jediné zmínky o oratoři, která se nacházela v místě současné sakristie, na niž byla oratoř adaptována v roce 1775. Výpověď pamětní knihy potvrzuje dochovaný široký arkádový oblouk současné sakristie, který je příznačný právě pro analogické příklady přízemních oratoří. Arkádový oblouk byl při úpravě zazděn a nahrazen obdélným vstupem, který byl realizován i do staré sakristie, jak je nazýván prostor v přízemí věže, kde byla zednický vyspravena zeď. Z této opravy zřejmě pochází částečně patrná cihelná vyzdívka západního zdiva při severozápadním koutě, kde je v druhotné poloze použit i kamenický prvek s okosenou hranou. V nové sakristii byl dále osazen nový vstupní portál, vyrobeny byly dvojce dveře. Z této informace lze vyvodit, že byl realizován stávající východní vstup z exteriéru, zatímco starší vstup od západu do oratoře byl zazděn, jak prozrazují praskliny v omítce vykreslující jeho interiérovou niku. V roce 1795 je

<sup>18</sup> J. G. SOMMER, *Das Königreich Böhmen 14.*, s. 37; J. VESELÝ, *Geschichte der fürstlich Schwarzenberg'schen Domaine Postelberg*, s. 128; ANM Praha, Sbírká rukopisů, inv. č. 339/II, Georg Adalbert WAHNER, *Sammlung alter und neuen Nachrichten betreffend die Kirchenbezirke und derselben Gotteshäuser im Saazer Kreise, zweite Abtheilung von M bis Z*, fol. 22r; Tuto informaci dále přebírá E. POCHÉ A KOL., *Umělecké památky Čech 2*, s. 536; Z. WIRTH., *Umělecké památky Čech*, s. 549.

<sup>19</sup> SOKA Louny, FÚ Opočno, inv. č. 1 – Pamětní kniha I 1746–1850, fol. 18r.

<sup>20</sup> Jednalo se však o zdouhavější proces, což dokládá i doložitelný vývoj tamních oltářů. Zřejmě v roce 1724 (možná však již o rok dříve) byly do kostela instalovány dva nové boční oltáře (později na konci 18. století označované jako sv. Jana Nepomuckého a sv. Anny; srov. ABL, AF I, Opočno, inventář 1795) a o deset let později byl zřízen i nový hlavní oltář. Dílčí výdaje spojené se zřízením oltářů zachycují příslušné zádušní účty – SOA v Třeboni, oddělení Třeboň, Velkostatek Nový Hrad, sign. III K α 1 – kniha zádušních účtů Opočno 1691–1759).

<sup>21</sup> J. VESELÝ, *Geschichte der fürstlich Schwarzenberg'schen Domaine Postelberg*, s. 138.

doložen na kostele sanktusník. V roce 1799 pak byl kostelní interiér vyzdoben dalšími dvěma bočními oltáři, celkem jich tak tehdy bylo v kostele již pět.<sup>22</sup>

Dne 24. března 1802 vypukl ve vsi požár, který zachvátil kostel, faru i školu a padlo mu za oběť také šest stavení. V pamětní knize je zkáza kostela popsána tak, že z něj měly zůstat stát pouze obvodové zdi, sakristie s popraskanými zdmi<sup>23</sup> a rovněž středověká sakristie, kterou kronika nezmiňuje. Oprava byla za přispění schwarzenberského patronátu – Josef Schwarzenberg zakoupil novohradské panství v roce 1767<sup>24</sup> – zahájena již v květnu 1802 a dokončena v roce 1804.<sup>25</sup> Při opravě bylo navýšeno zdivo lodi i presbytáře do jednotné úrovně, vztyčeny stávající krovy a realizována mohutná věž, která si vyžádala zesílení zdiva středověké sakristie, nad níž byla vystavěna.<sup>26</sup> Dokládají to nejen kostelní účty, ale také dendrochronologický průzkum, který stanovil jako dobu kácení dřeva použitého na krov lodi, presbytáře, věže a její stropy a na zvonovou stolicí na sezóny 1799/1800 až 1803/1804.<sup>27</sup> Vedle toho je také na věšadlovém sloupku druhé plné vazby od západu vytesán letopočet 1802. Rozsah oprav jednoznačně dokládá také samotné zdivo věže a nadezdívky presbytáře, které je provázané a ke staršímu baroknímu zdivu přiložené na spáru. Markantní odlišnost obou zdív je však dána především barevností, barokní zdivo je po požáru hloubkově destruováno a zbarveno do červena, kdežto zdivo z počátku 19. století má naopak velmi světlou barvu. Z barokních konstrukcí tak byly v krovu ponechány i oba štíty lodi, naopak její strop zkáze podlehl a byl nahrazen současnými plackovými klenbami. Zároveň lze předpokládat, že zkolabovaná konstrukce stropu a potažmo také krovu vážně poškodila i interiér lodi včetně kruchty, jejíž výstavba je kostelními účty zaznamenána. Naopak bez závažnější újmy požár přečkala barokní klenba presbytáře. Od mladších klenb lodi ji odlišuje rozdílný charakter, formát použitých cihel a na rubu meziklenebního pasu dochovaná drážka, po zaniklém vazném trámu barokního krovu vázaného výškově ještě ke starší koruně zdiva presbytáře. Písemné prameny však nezaznamenaly severní předsíň či schodišťový přístavek. Jelikož podhled předsíně je v kolizi s barokním portálem lodi, lze předpokládat, že byla stavěna až při obnově kostela, stejně jako schodišťový přístavek, pro jehož krov bylo dřevo káceno v sezóně 1803/1804. Střechy kostela byly při této opravě pokryty pálenými taškami. Do kostela byly také v roce 1803 osazeny tři nové zvony,<sup>28</sup> ostatní mobiliář však byl doplňován jen velmi postupně a například 20 menších obrazů

<sup>22</sup> Oltáře měly pocházet ze zrušené kaple v Želenicích u Mostu (SOA v Třeboni, oddělení Třeboň, Velkostatek Nový Hrad, sign. III K α 1 – kniha zádušních účtů Opočno 1760–1846), tento objekt se však dosud nepodařilo identifikovat, snad se mohlo spíše jednat o tamní kostel sv. Kateřiny, který však v té době nebyl zrušen.

<sup>23</sup> SOKA Louny, FÚ Opočno, inv. č. 1 – Pamětní kniha I 1746–1850, fol. 18r. Samotnou opravu kostela či třeba svěcení novostavby však již tento pramen nezachycuje.

<sup>24</sup> J. VESELÝ, *Geschichte der fürstlich Schwarzenberg'schen Domaine Postelberg*, s. 140.

<sup>25</sup> Zásadním pramenem k dějinám této stavby jsou především dvě stavební knihy z let 1802 a 1803 vložené do knih opočenských zádušních účtů, srov. SOA v Třeboni, oddělení Třeboň, Velkostatek Nový Hrad, nový archiv, sign. III A K α 1 – kostelní účty Opočno 1801–1860. O výpovědi tohoto pramene se pak opírají další uvedená sdělení.

<sup>26</sup> S výstavbou zděné věže lze patrně také spojit zánik předpokládané starší dřevěné zvonice.

<sup>27</sup> Veškeré uvedené dendrochronologické datování a odběr vzorků provedl v roce 2019 Ing. Tomáš Kyncl.

<sup>28</sup> SOKA Louny, FÚ Opočno, inv. č. 1 – Pamětní kniha I 1746–1850, fol. 18v.

bylo do kostela zapůjčeno z novohradské zámecké kaple.<sup>29</sup> Důstojné varhany byly ze sbírek opatřeny až v roce 1817.<sup>30</sup>

Na počátku 19. století tak kostel získal současnou podobu, která již nebyla nijak zásadně měněna. Písemné prameny dokumentují pouze běžné dílčí opravy, z nichž vyniká celková renovace kostela v letech 1840 a 1841,<sup>31</sup> případně již zmíněné předláždění kostelního presbytáře v roce 1890.<sup>32</sup> Za zmínku stojí rovněž elektrifikace kostela v roce 1925.<sup>33</sup> Postupnou obměnou naopak prošel kostelní mobiliář. V roce 1846 byl z velké části nově zřízen hlavní oltář a renovovány boční oltáře sv. Josefa a Panny Marie<sup>34</sup> (ačkoliv druhý jmenovaný byl ještě v roce 1824 zasvěcen sv. Janu Nepomuckému)<sup>35</sup>, inventář z roku 1865 však zachycuje již boční oltáře sv. Josefa a sv. Anny osazené novou sochou, resp. obrazem, přičemž ty starší visely na jiných místech v kostele.<sup>36</sup> Oba tyto oltáře pak ještě v roce 1894 obdržely novou oltářní architekturu. Zvony z roku 1802 neušly rekvizicím v listopadu 1917,<sup>37</sup> další dva zvony vyrobené u Richarda Herolda v Chomutově v roce 1933 byly zrekvírovány v březnu 1943.<sup>38</sup>

<sup>29</sup> ABL, Archivy far I, Opočno, inventář 1824.

<sup>30</sup> SOKa Louny, FÚ Opočno, inv. č. 1 – Pamětní kniha I 1746–1850, fol. 18v.

<sup>31</sup> SOKa Louny, FÚ Opočno, karton č. 10, inv. č. 60 – opravy farních budov a kostelů 1836–1916; SOA v Třeboni, oddělení Třeboň, Velkostatek Nový Hrad, sign. III K α 4 – kniha zádušních účtů Opočno 1760–1846.

<sup>32</sup> SOKa Louny, FÚ Opočno, inv. č. 2 – Pamětní kniha II 1836–1947, s. 90.

<sup>33</sup> Tamtéž, s. 124–125.

<sup>34</sup> SOKa Louny, FÚ Opočno, inv. č. 2 – Pamětní kniha II 1836–1947, nestr. – zápis z roku 1846. V této době byly také nově opsány autentiky z jednotlivých oltářů, které tedy přežily požár z roku 1802, přičemž při jejich instalaci po této katastrofě byly zřejmě zaměněny, neboť autentika z hlavního oltáře se ocitla na bočním oltáři a naopak; tamtéž, nestr. – zápis z roku 1841.

<sup>35</sup> ABL, Archivy far I, Opočno, inventář 1824.

<sup>36</sup> ABL, Archivy far I, Opočno, inventář 1865.

<sup>37</sup> SOKa Louny, FÚ Opočno, inv. č. 2 – Pamětní kniha II 1836–1947, s. 114–115.

<sup>38</sup> SOKa Louny, FÚ Opočno, inv. č. 2 – Pamětní kniha II 1836–1947, nestr. – zápisy k rokům 1933 a 1942; SOKa Louny, FÚ Opočno, inv. č. 61 – zvony 1933–1941.





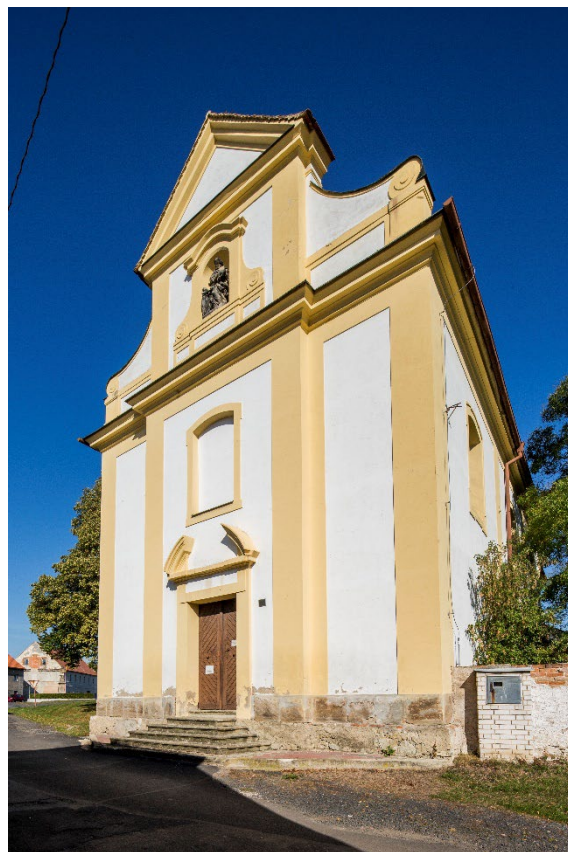
Celkový pohled od severu. Foto: Marta Pavlíková, 2018.



Celkový pohled od jihovýchodu. Foto: Jan Koloc, 2010.



Celkový pohled od severovýchodu. Foto: Marta Pavlíková, 2018.



Západní průčelí lodi v pohledu od jihozápadu. Foto: Marta Pavlíková, 2018.



Sakristie v pohledu od jihozápadu. Foto: Jan Koloc, 2010.



Předsíň v pohledu od severozápadu. Foto: Jan Koloc, 2010.



Interiér lodi v pohledu od východu. Foto: Marta Pavlíková, 2018.



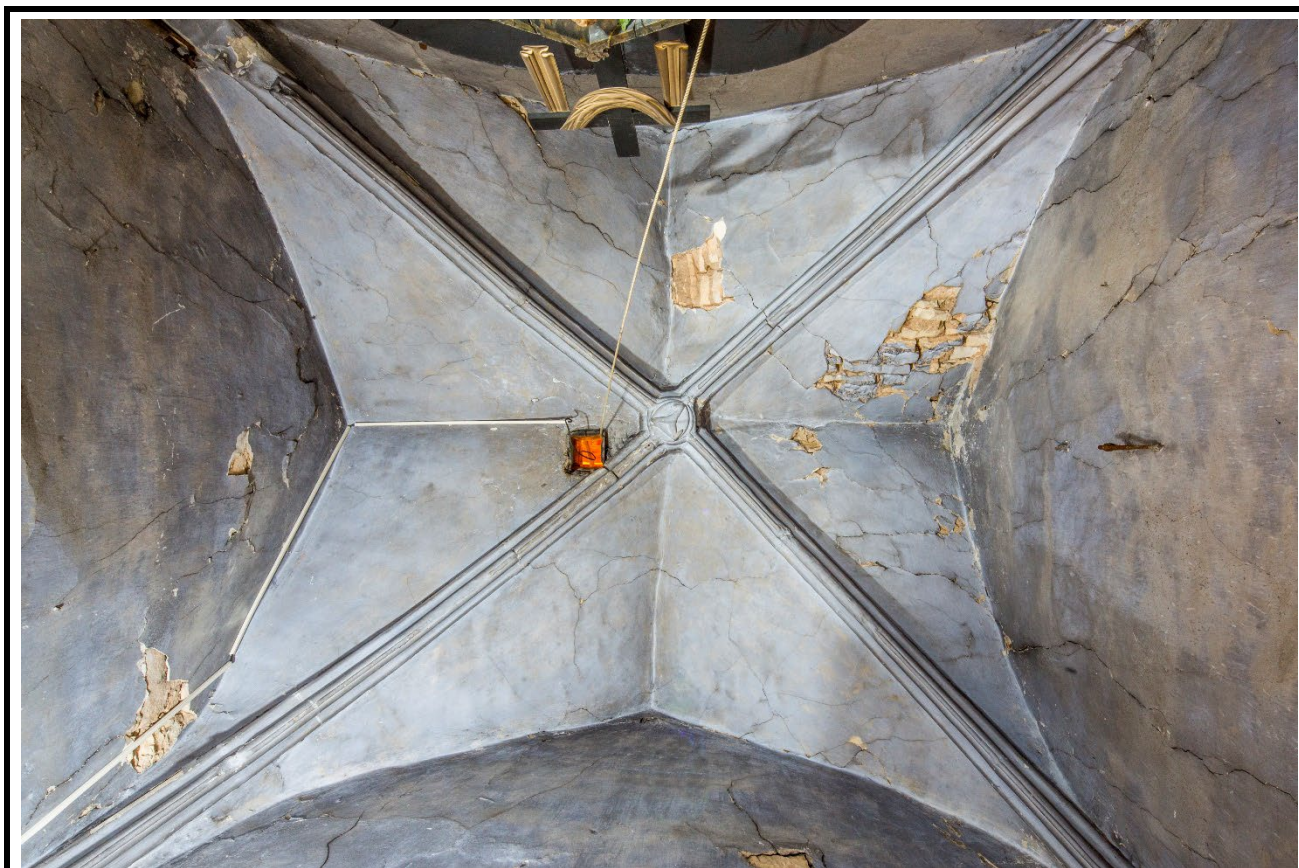
Interiér lodi v pohledu od západu. Foto: Marta Pavlíková, 2018.



Interiér presbytáře v pohledu od západu. Foto: Marta Pavlíková, 2018.



Jižní stěna presbytáře se vstupem do přízemí věže v pohledu od jihu. Foto: Marta Pavlíková, 2018.



Klenba přízemí věže v podhledu. Foto: Marta Pavlíková, 2018.



Detail svorníku klenby přízemí věže v podhledu. Foto: Marta Pavlíková, 2018.



Interiér přízemí věže v pohledu od jihu. Foto: Marta Pavlíková, 2018.



Interiér přízemí věže v pohledu od severovýchodu. Foto: Marta Pavlíková, 2018.



Detail jihozápadní konzole přízemí věže. Foto: Marta Pavlíková, 2018.



Detail severozápadní konzole přízemí věže. Foto: Marta Pavlíková, 2018.



Detail severovýchodní konzole přízemí věže. Foto: Marta Pavlíková, 2018.



Detail jihovýchodní konzole přízemí věže. Foto: Marta Pavlíková, 2018.



Pohled od severu na náhrobník Jana Illburka a Šebestiána z Vřesovic z let 1567-96 osazeného v jižní stěně přízemí věže. Foto: Marta Pavlíková, 2018.



Čelní pohled na zvon z roku 1771. Foto: Jaroslav Skopec, 2018.



Krov nad presbytářem v pohledu od východu směrem ke štítu mezi presbytářem a lodí. Foto: Jaroslav Skopec, 2018.



Krov nad lodí v pohledu od západu směrem ke štítu mezi presbytářem a lodí. Foto: Jaroslav Skopec, 2018.





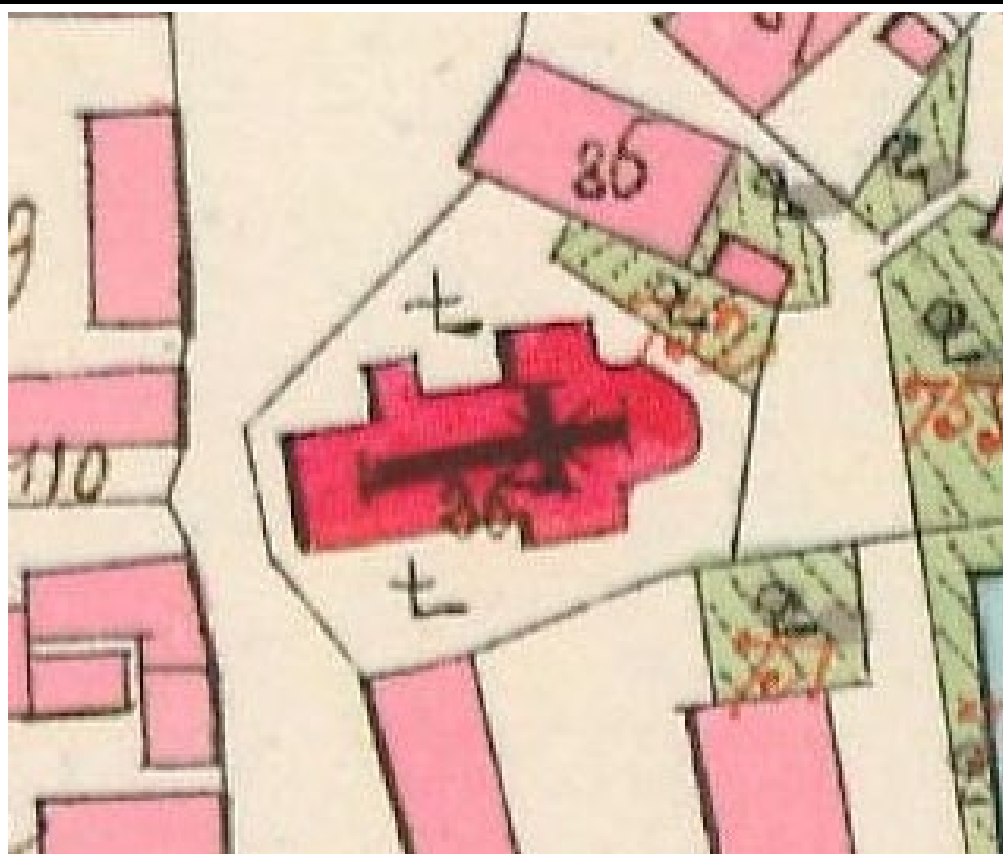
Krov nad lodí v pohledu od východu směrem k západnímu štítu. Foto: Jaroslav Skopec, 2018.



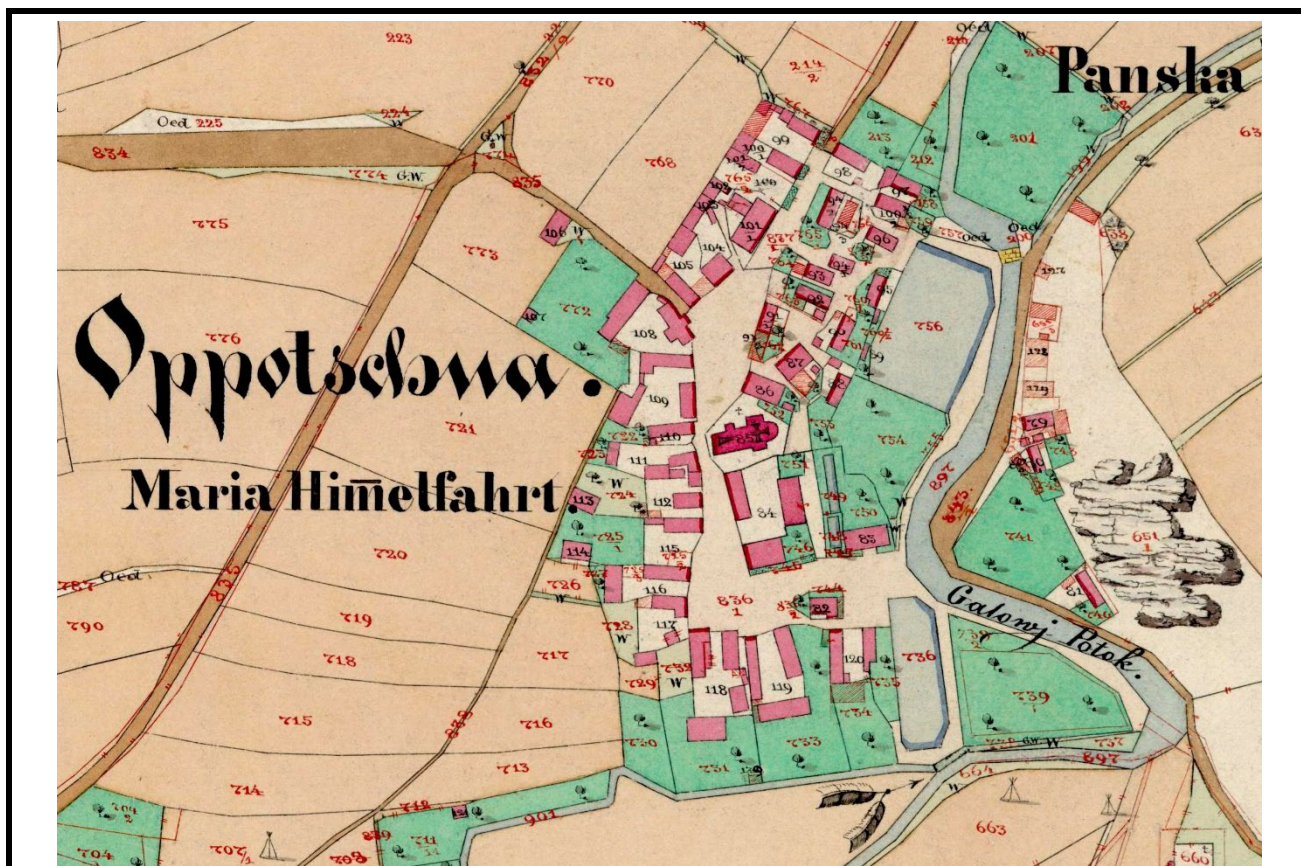
Detail datace vytesané na věšadlovém sloupku 3 plné příčné vazby krovu nad lodí od západu. Foto: Jaroslav Skopec, 2018.



Očihov na císařském otisku mapy stabilního katastru Čech z roku 1841.



Detail kostela na císařském otisku mapy stabilního katastru Čech z roku 1841.



Opočno na originální mapě stabilního katastru Čech z roku 1841.



Detail kostela na originální mapě stabilního katastru Čech z roku 1841.



Opočno na evidenční katastrální mapě Čech z roku 1890 s aktualizací z konce roku 1934.



Detail kostela na evidenční katastrální mapě Čech z roku 1890 s aktualizací z konce roku 1934.



Celkový pohled od jihu. Foto: 1963, sbírka negativů NPÚ ÚOP v Ústí n. L., sign. 8717.



Pohled od jihozápadu. Foto: 1963, sbírka negativů NPÚ ÚOP v Ústí n. L., sign. 8718.



Pohled od jihozápadu. Foto: 1976, sbírka negativů NPÚ ÚOP v Ústí n. L., sign. 175492.



Celkový pohled od jihovýchodu. Foto: 1989, sbírka negativů NPÚ ÚOP v Ústí n. L., sign. 95714.



Celkový pohled od východu. Foto: 1989, sbírka negativů NPÚ ÚOP v Ústí n. L., sign. 95716.



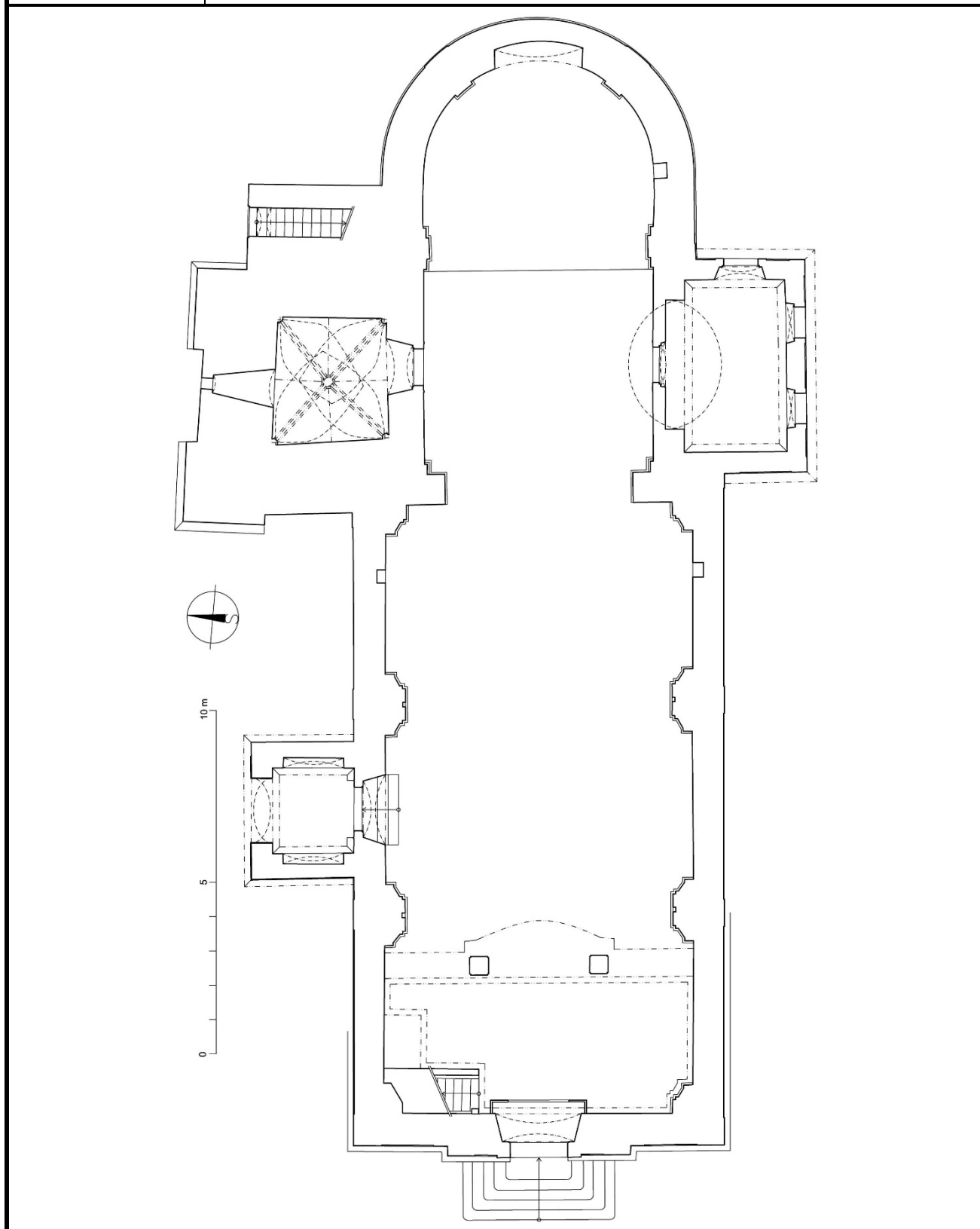
Západní průčelí lodi v pohledu od jihozápadu. Foto: 1989, sbírka negativů NPÚ ÚOP v Ústí n. L., sign. 95717.



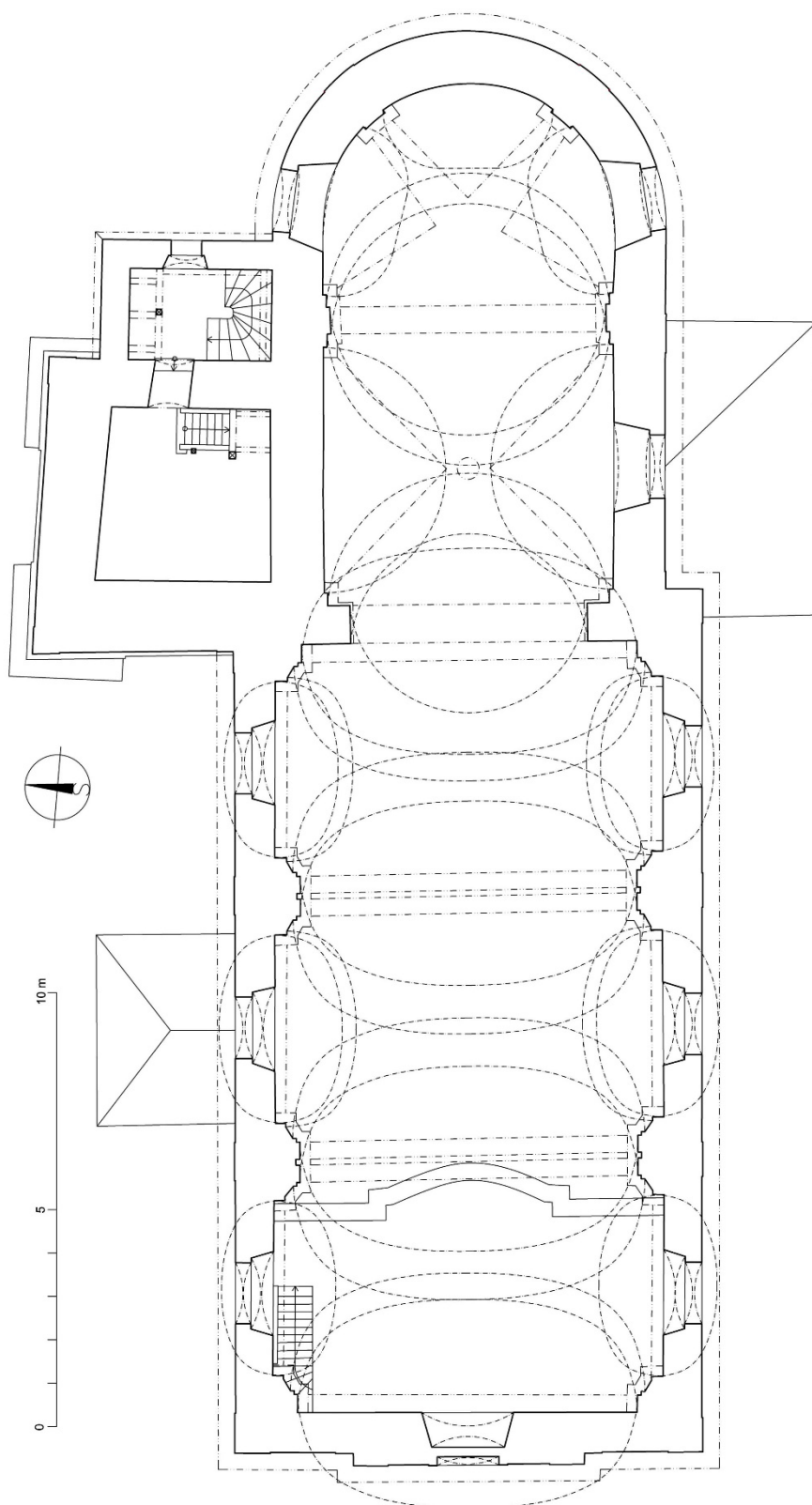
Celkový pohled od jihuozápadu. Foto: 1989, sbírka negativů NPÚ ÚOP v Ústí n. L., sign. 95718.



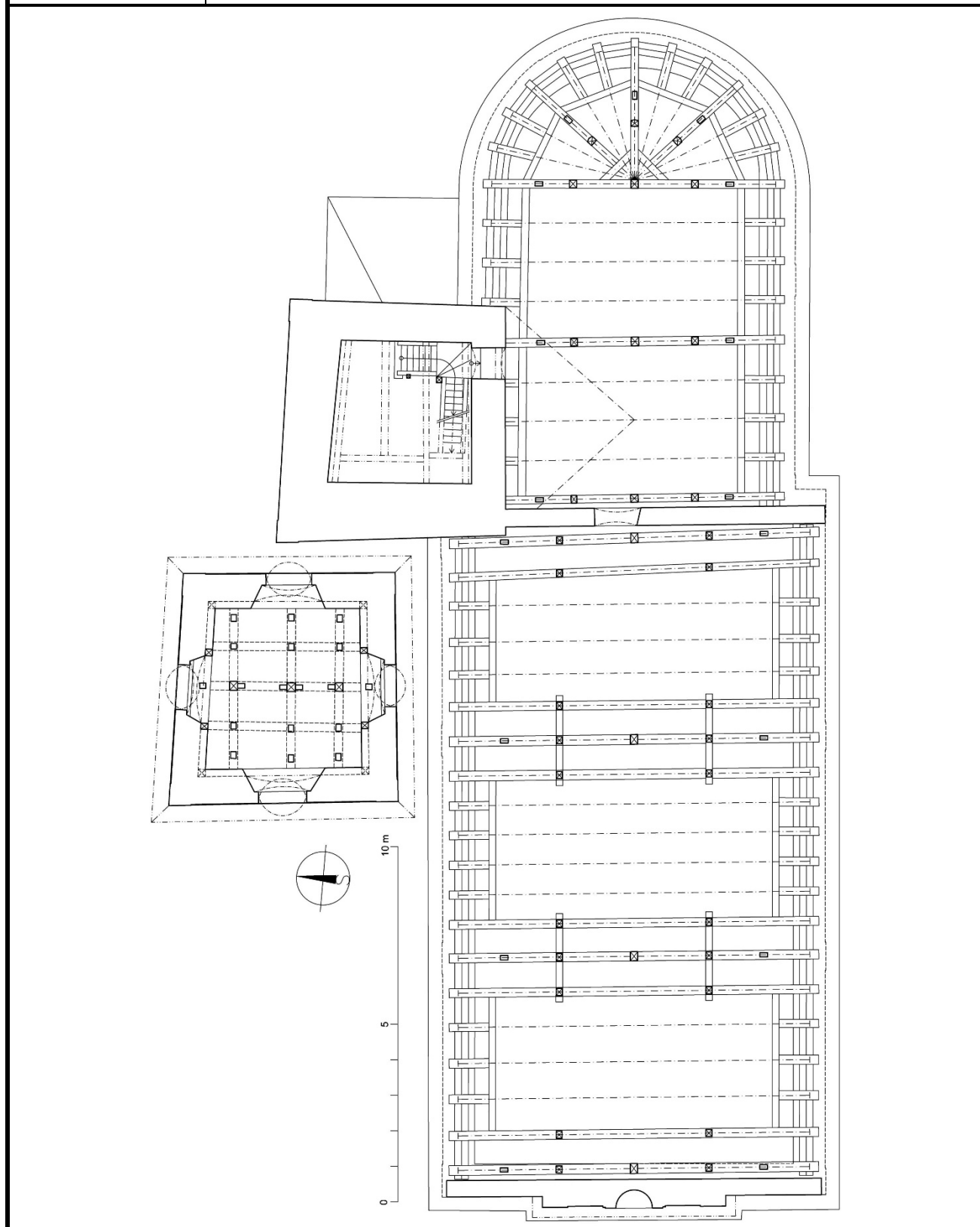
Autor zaměření:	<b>J. Skopec, T. Brož, M. Nový</b>	Rok:	<b>2010-18</b>
Kresba:	<b>Jaroslav Skopec</b>	Úprava:	<b>Jaroslav Skopec</b>
Metoda měření:	<b>Laserový dálkoměr, skládací metr, teodolit, totální stanice.</b>		
Popis:	<b>Půdorys na úrovni přízemí věže.</b>		



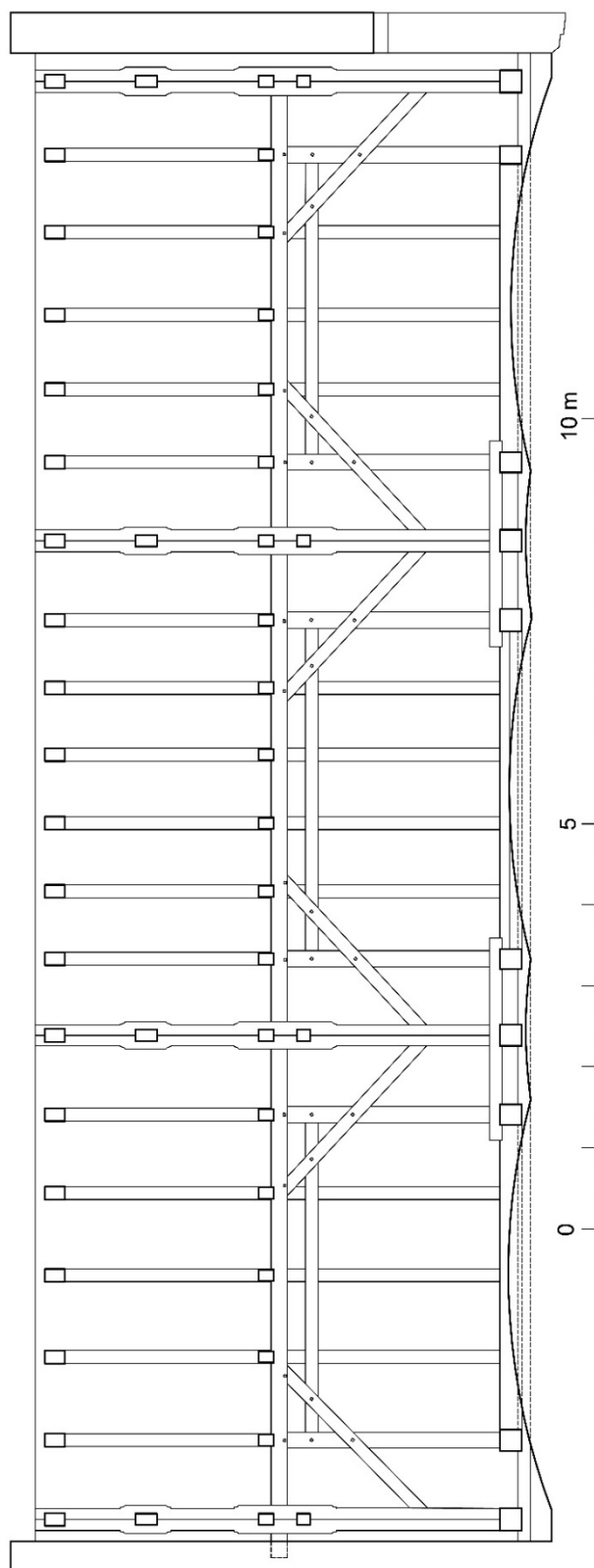
Autor zaměření:	<b>J. Skopec, T. Brož, M. Nový</b>	Rok:	<b>2010-18</b>
Kresba:	<b>Jaroslav Skopec</b>	Úprava:	<b>Jaroslav Skopec</b>
Metoda měření:	<b>Laserový dálkoměr, skládací metr, teodolit, totální stanice.</b>		
Popis:	<b>Půdorys na úrovni prvního patra věže.</b>		

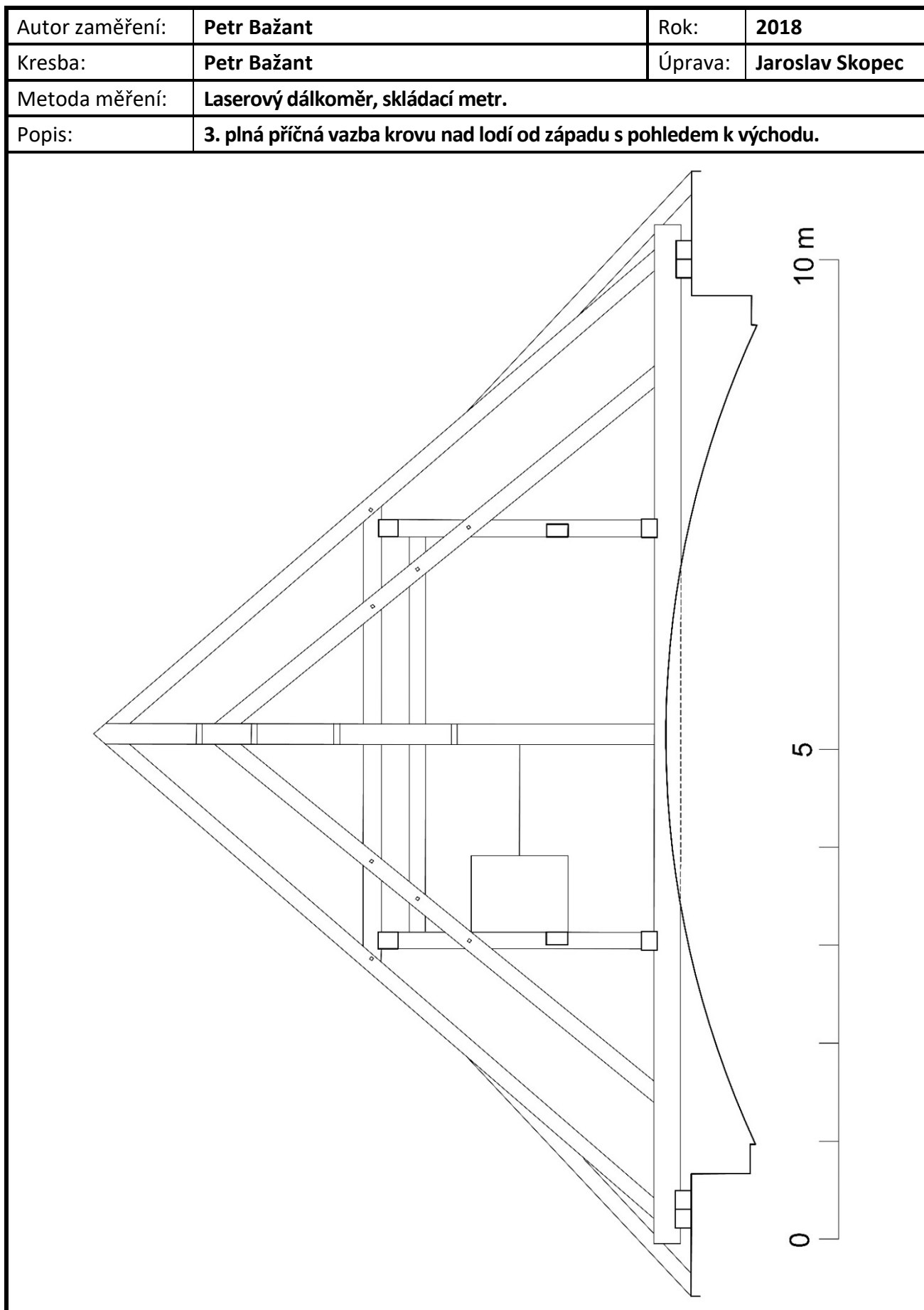


Autor zaměření:	<b>J. Skopec, T. Brož, M. Nový</b>	Rok:	<b>2010-18</b>
Kresba:	<b>Jaroslav Skopec</b>	Úprava:	<b>Jaroslav Skopec</b>
Metoda měření:	<b>Laserový dálkoměr, skládací metr, teodolit, totální stanice.</b>		
Popis:	<b>Půdorys na úrovni krovu lodi a presbytáře a zvonového patra věže.</b>		

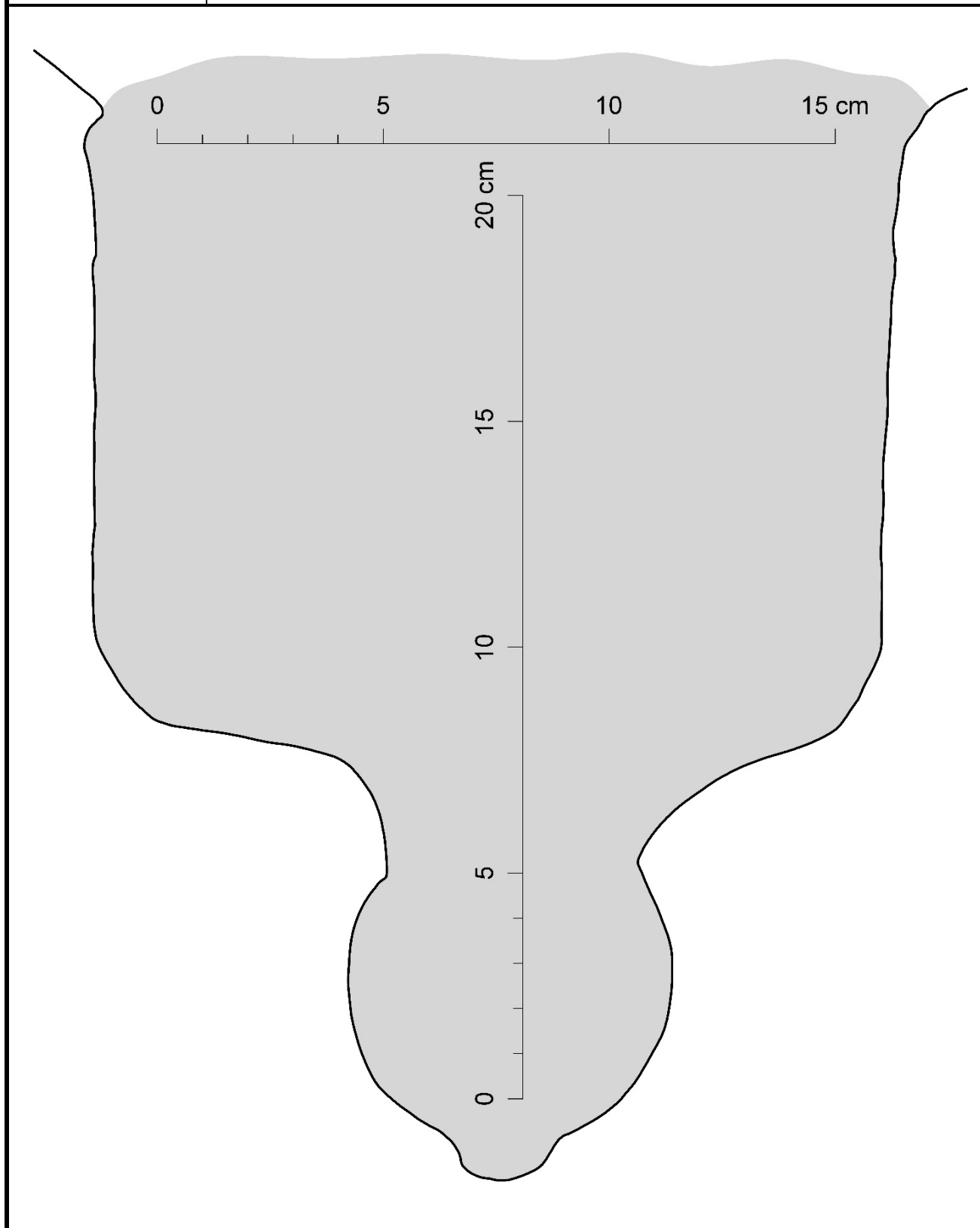


Autor zaměření:	<b>Petr Bažant</b>	Rok:	<b>2018</b>
Kresba:	<b>Petr Bažant</b>	Úprava:	<b>Jaroslav Skopec</b>
Metoda měření:	<b>Laserový dálkoměr, skládací metr.</b>		
Popis:	<b>Podélný řez krovem nad lodí s pohledem k severu.</b>		

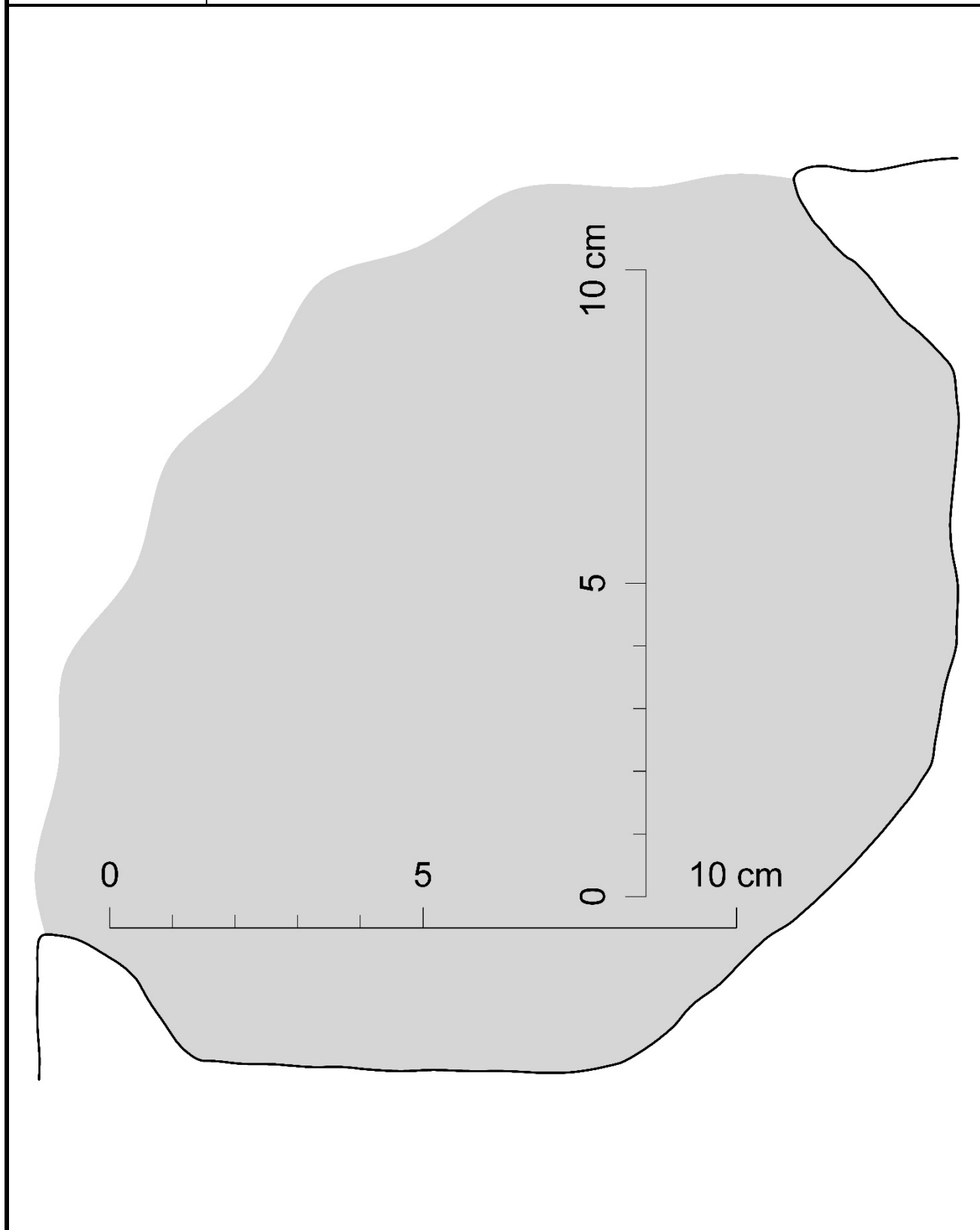




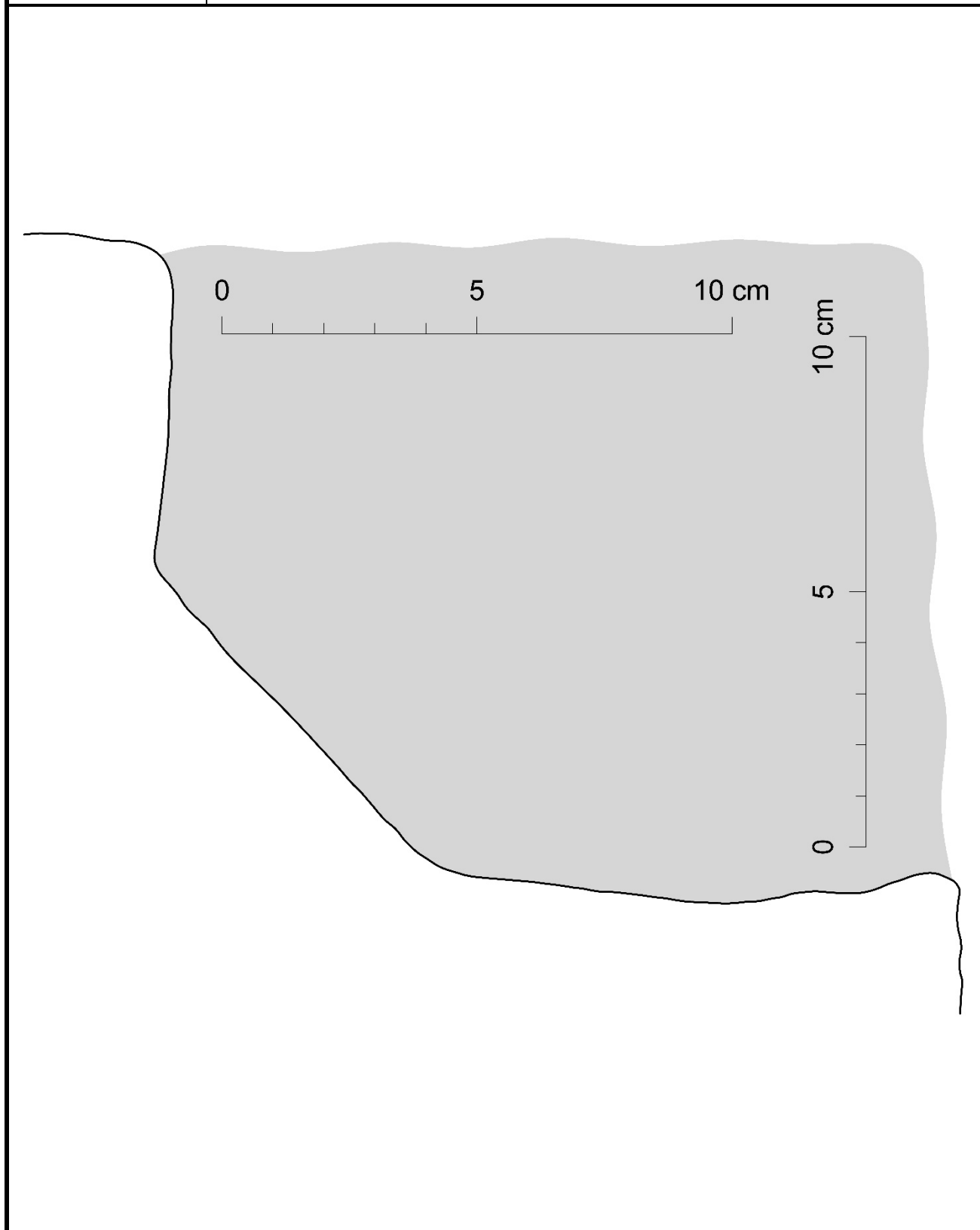
Autor zaměření:	Jaroslav Skopec	Rok:	2010
Kresba:	Jaroslav Skopec	Úprava:	Jaroslav Skopec
Metoda měření:	Obrysová šablona s posuvnými jehlami.		
Popis:	Profil žebra klenby přízemí věže.		



Autor zaměření:	Jaroslav Skopec	Rok:	2010
Kresba:	Jaroslav Skopec	Úprava:	Jaroslav Skopec
Metoda měření:	Obrysová šablona s posuvnými jehlami.		
Popis:	Horizontální profil severozápadní konzole přízemí věže.		

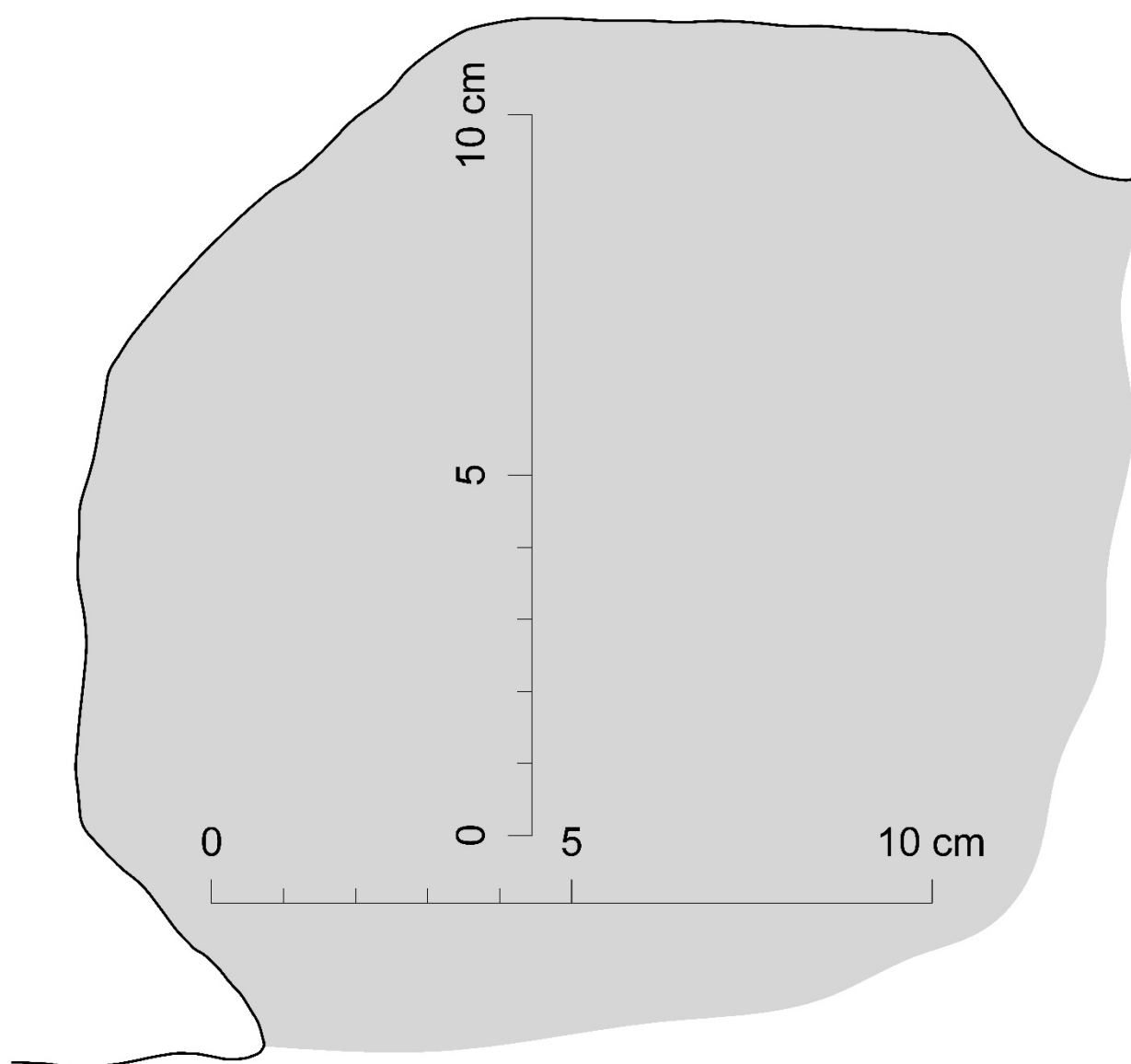


Autor zaměření:	Jaroslav Skopec	Rok:	2010
Kresba:	Jaroslav Skopec	Úprava:	Jaroslav Skopec
Metoda měření:	Obrysová šablona s posuvnými jehlami.		
Popis:	Horizontální profil severovýchodní konzole přízemí věže.		

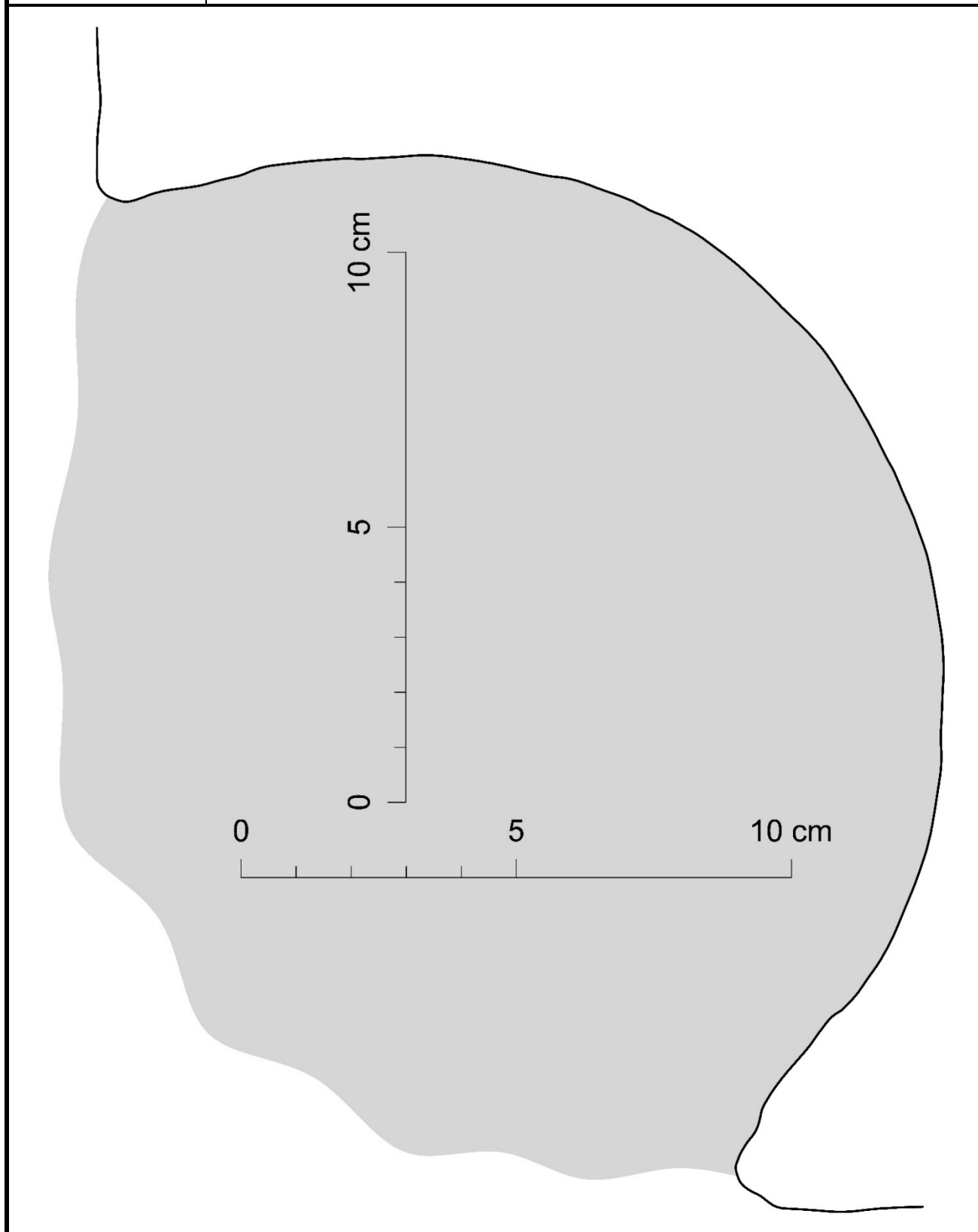




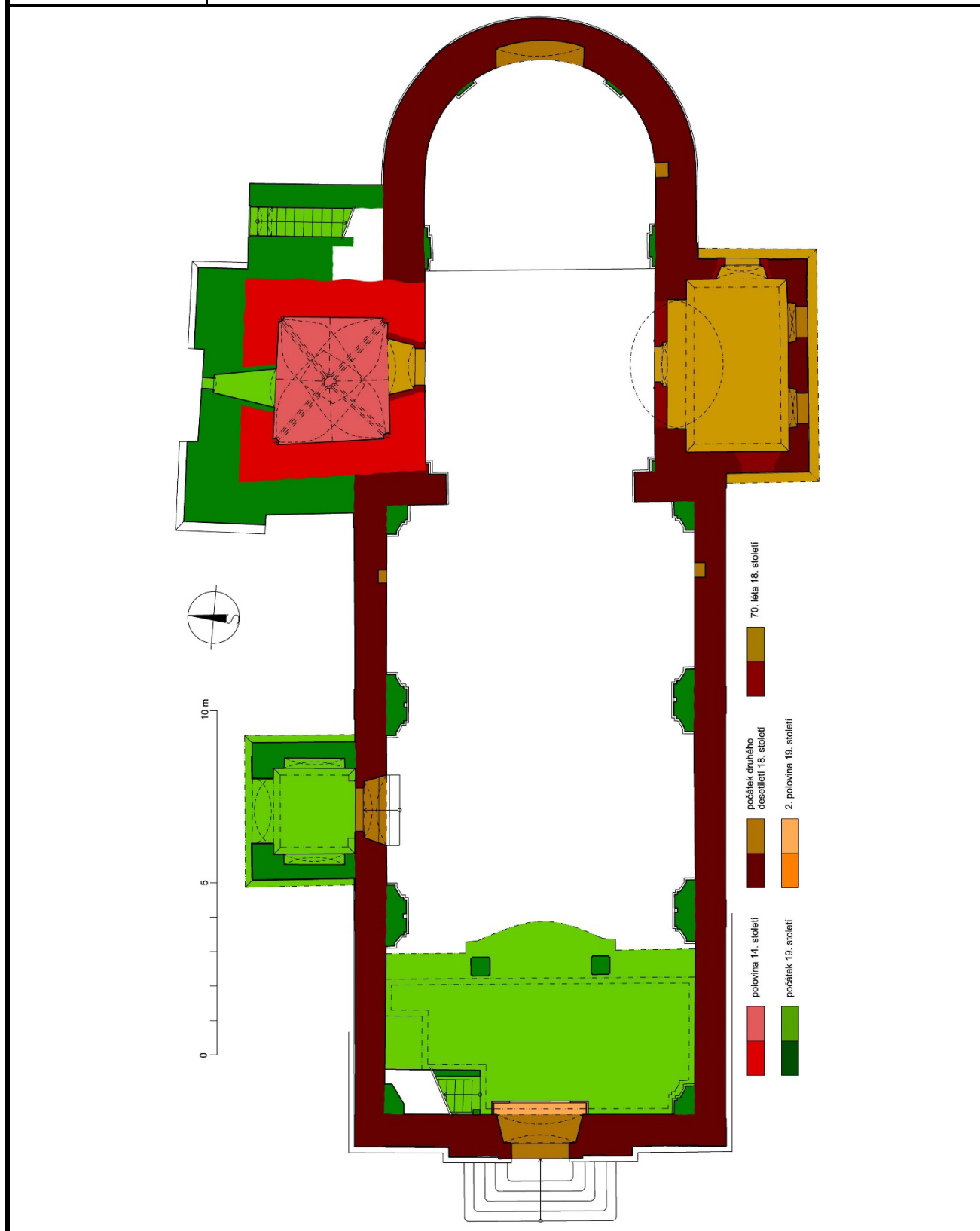
Autor zaměření:	Jaroslav Skopec	Rok:	2010
Kresba:	Jaroslav Skopec	Úprava:	Jaroslav Skopec
Metoda měření:	Obrysová šablona s posuvnými jehlami.		
Popis:	Horizontální profil jihovýchodní konzole přízemí věže.		



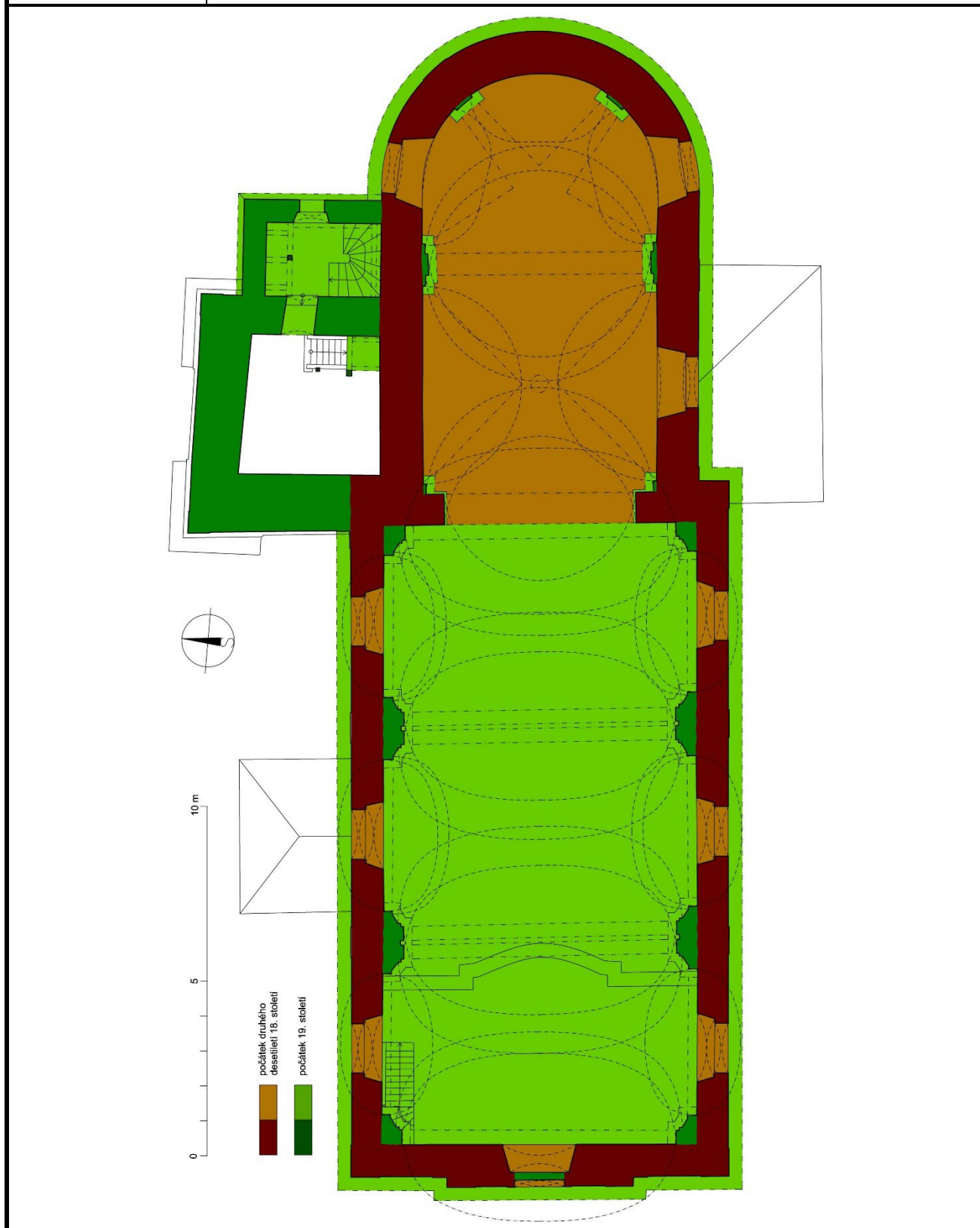
Autor zaměření:	Jaroslav Skopec	Rok:	2010
Kresba:	Jaroslav Skopec	Úprava:	Jaroslav Skopec
Metoda měření:	Obrysová šablona s posuvnými jehlami.		
Popis:	Horizontální profil jihozápadní konzole přízemí věže.		



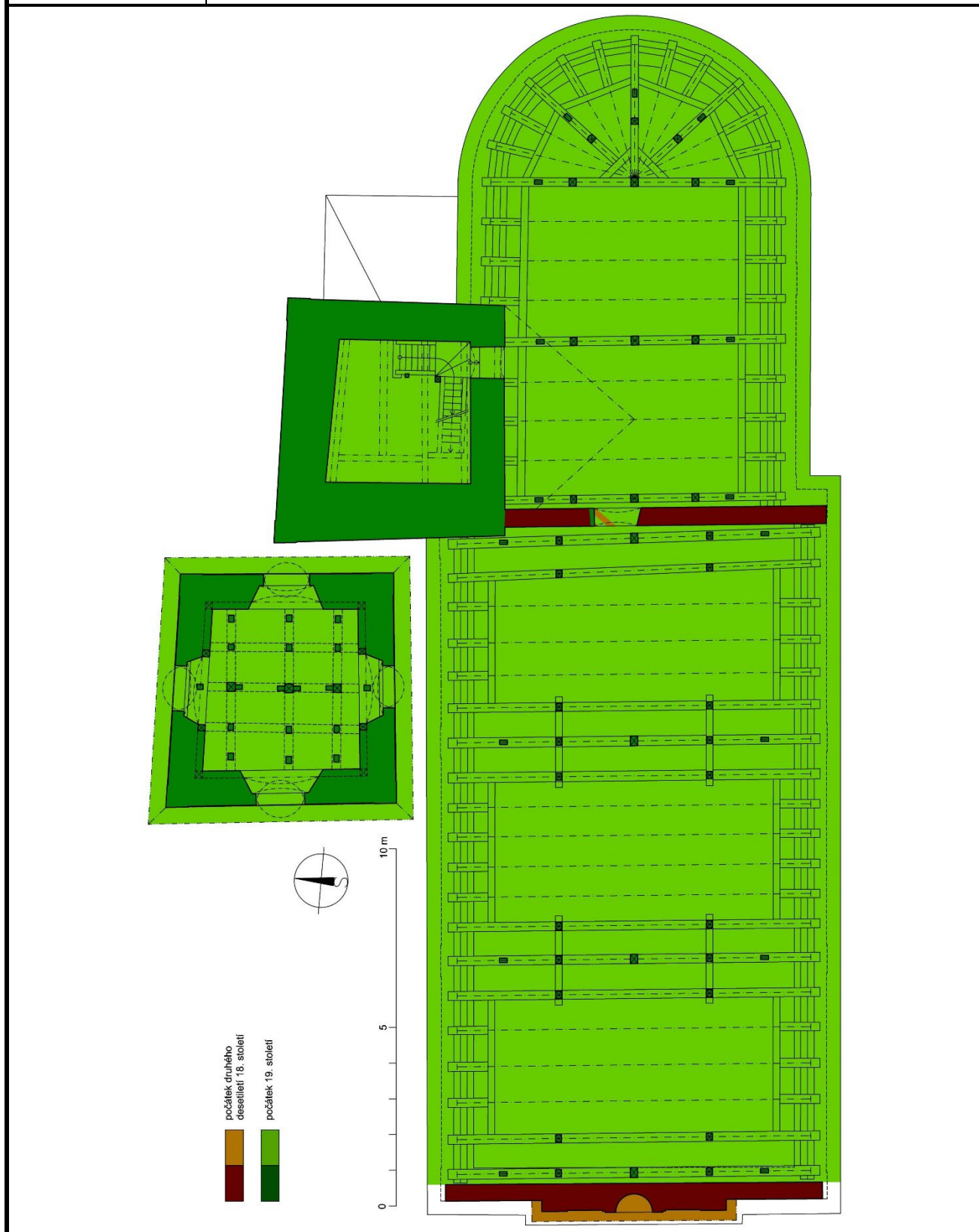
Autor zaměření:	J. Skopec, T. Brož, M. Nový		Rok:	2010-18
Kresba:	Jaroslav Skopec	Vyhodnocení:	Jaroslav Skopec	
Metoda měření:	Laserový dálkoměr, skládací metr, teodolit, totální stanice.			
Popis:	Půdorys na úrovni přízemí věže.			



Autor zaměření:	J. Skopec, T. Brož, M. Nový		Rok:	2010-18
Kresba:	Jaroslav Skopec	Vyhodnocení:	Jaroslav Skopec	
Metoda měření:	Laserový dálkoměr, skládací metr, teodolit, totální stanice.			
Popis:	Půdorys na úrovni prvního patra věže.			



Autor zaměření:	J. Skopec, T. Brož, M. Nový		Rok:	2010-18
Kresba:	Jaroslav Skopec	Vyhodnocení:	Jaroslav Skopec	
Metoda měření:	Laserový dálkoměr, skládací metr, teodolit, totální stanice.			
Popis:	Půdorys na úrovni krovu lodi a presbytáře a zvonového patra věže.			



objednal	J. Skopec	kraj / okres	Ústecký / Louny	nadmorská výška
adresa		obec	Opočno u Loun	zeměpisná šířka
telefon		ulice (orientační číslo)		zeměpisná délka
e-mail		číslo popisné		zpracoval
datum odběru	23. 7. 2019	oblast	kostel Nanebevzetí Panny Marie	Skope J. Kyncl T.

čís.	způsob oprac.	značka	tloušťka cm	délka cm	WK	konstrukce	popis prvku	poznámka	číslo vzorku	dřevina	počet letok. /běl	datum skácení
10					A	krov nad presbytářem	S vzpěra 2. plně vazby od Z		Y6401	smrk	64	1799+
11					A	krov nad presbytářem	vazný trám 3. plně vazby od Z		Y6402	borovice	142	1801/02
12					A	krov nad presbytářem	2. krokev od Z-S strany závěru		Y6403	smrk	45	-
13					A	krov nad lodí	2. vazný trám od V		Y6404	smrk	62	1801/02
14					A	krov nad lodí	9. S krokev od V		Y6405	smrk	65	1801/02
15					A	strop 1. patra věže	2. trám od J		Y6406	smrk	51	1803/04
16					A	strop 1. patra věže	trám pod V vazbou zvonové stolice		Y6407	borovice	171	1802/03
17					A	zvonové patro	J sloupek V zvuk. okna (trám konstrukce ve zdivu)	2x	Y6408	smrk	76	1802/03
18					A	zvonové patro	J vodorovný trám J stěny		Y6409	smrk	40	1802/03
19					A	zvonová stolice	Z vzpěra od J střední stolice		Y6410	dub	167/17	1800 1
20					A	zvonová stolice	Z spodní klešтина Z vazby		Y6411	dub	189/19	1799/00
21					A	krov věže	ZJZ vazný trám	2x + foto 11	Y6412	smrk	90	1802/03
22		V			A	krov věže	vzpěra ondřejského kříže J pole	+ foto 9,10	Y6413	smrk	50	1802/03
23					A	schodišťový přístavek - krov	2. krokev od Z		Y6414	smrk	46	1803/04
24					A	schodišťový přístavek - krov	2. vazný trám od Z		Y6415	smrk	102	1803/04
Y640pocno_u_loun-kostelIPC							Y6401+03+04+05+06+08+09+12+13+14+15					
Y640pocno-kostelPI							Y6402+07					
Y640pocno-kostelQU							Y6410+11					

sm-ce05 x PC 7,07; 8,55; 68,6%; 102;  
 bo-ce05 x PI 7,49; 8,01; 67,5%; 171;  
 ce-ges04 x QU 6,65; 6,98; 62,7%; 189;

**Archivní rešerše – středověk**

<b>Dějiny lokality</b>	
<b>Dějiny kostela</b>	
<b>Prameny a literatura</b>	

**Archivní rešerše – novověk**

<b>Dějiny lokality</b>	
<b>Dějiny kostela</b>	
<b>Archivní prameny</b>	
<b>Literatura</b>	